

Инструкция «Быстрый старт»

Цифровой видеорегиcтpатор

RVi-HDR04LA-M

МЕРЫ ПРЕДОСТОРОЖНОСТИ

- Не устанавливайте устройство в местах, температурный режим которых не совпадает с информацией, указанной в паспорте к устройству.
- Запрещается установка и эксплуатация устройства в местах хранения и использования горючих и взрывоопасных материалов.
- Не допускайте попадания жидкостей внутрь корпуса видеорегистратора – это может вызвать короткое замыкание электрических цепей и пожар. При попадании влаги внутрь, немедленно отключите подачу питания и отсоедините все провода (сетевые и коммутационные) от устройства.
- Предохраняйте устройство от повреждения во время транспортировки, хранения или монтажа.
- При появлении странных запахов, задымления или необычных звуков от устройства, немедленно прекратите его использование, отключите подачу питания, отсоедините все кабели и обратитесь к вашему поставщику оборудования. Эксплуатация изделия в таком состоянии может привести к пожару или к поражению электрическим током.
- При возникновении любых неисправностей незамедлительно обратитесь в авторизованный сервисный центр или свяжитесь с технической поддержкой.
- Не пытайтесь произвести ремонт самостоятельно. Устройство не имеет частей, которые могут быть отремонтированы пользователем. Продавец не несет ответственности за проблемы, возникшие в результате внесения изменений в конструкцию изделия или в результате попыток самостоятельно выполнить ремонт изделия.

УКАЗАНИЯ МЕР БЕЗОПАСНОСТИ

Конструкция изделия удовлетворяет требованиям электро- и пожарной безопасности по ГОСТ 12.2.007.0-75 и ГОСТ 12.1.004-91.

Меры безопасности при установке и эксплуатации должны соответствовать требованиям "Правил технической эксплуатации электроустановок потребителей" и "Правил техники безопасности при эксплуатации электроустановок потребителей".

АВТОРИЗАЦИЯ

Внимание! Во избежание несанкционированного доступа к устройству не сообщайте пароль посторонним лицам.

IP-адрес устройства: 192.168.1.108

Логин: admin

Внимание! В целях безопасности во время первого входа в систему необходимо сменить пароль.

Примечание: пароль должен быть не менее 6 и не более 32 символов. Безопасный пароль представляет собой последовательность из строчных и заглавных букв (латиница), а также цифр и спец. символов.

ЭЛЕМЕНТЫ КОРПУСА И РАЗЪЕМЫ

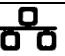


Описание передней панели регистратора приведено в таблице 1.

Внимание: компоновка и наличие дополнительных разъемов могут быть изменены в зависимости от модификации устройства.



Рис.1

Таблица 1

| № | Символ | Описание |
|---|---|--|
| 1 |  | Индикатор работы сети, сигнализирует об отключении / включении Ethernet. |
| 2 |  | Индикатор питания регистратора. |
| 3 |  | Индикатор работы HDD, сигнализирует об ошибках в работе жесткого диска. |

Описание разъемов задней панели регистратора приведено в таблице 2.

Внимание: компоновка и наличие дополнительных разъемов могут быть изменены в зависимости от модификации устройства.

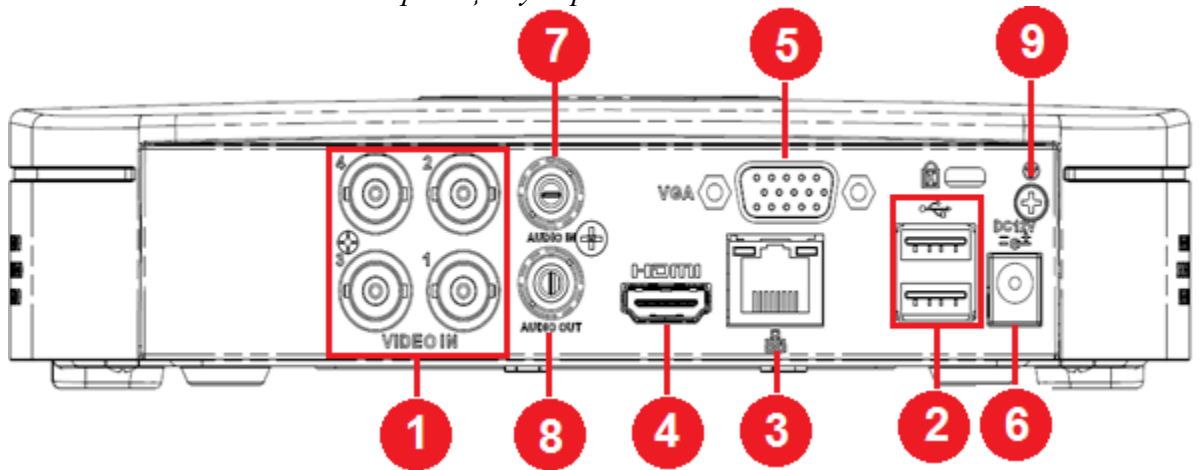


Рис. 2

Таблица 2

| № | Символ | Наименование | Описание |
|---|---|--------------|--|
| 1 | VIDEO IN | Видео вход | Подключение камер видеонаблюдения (разъем BNC) |
| 2 |  | USB | Разъем для подключения переносных накопителей и мыши |
| 3 |  | Сетевой порт | Разъем для подключения регистратора к сети (10Base-T/100Base-TX) |
| 4 | HDMI | Видеовыход | Разъем для подключения монитора с интерфейсом HDMI |
| 5 | VGA | Видеовыход | Разъем для подключения монитора с интерфейсом VGA |
| 6 |  | Питание | Разъем для подключения БП DC12 В |
| 7 | AUDIO IN* | Аудио вход | Разъем для подключения источника аудио сигнала (RCA). |
| 8 | AUDIO OUT | Аудио выход | Разъем для подключения устройства воспроизведения аудио сигнала (RCA). |
| 9 |  | Заземление | Зажим для подключения заземляющего контакта. |

* При полном замещении аналоговых видеовходов аудиовход будет неактивен.

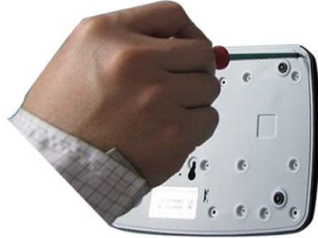
УСТАНОВКА HDD

Используйте SATA кабели и винты крепления HDD из комплекта поставки.

Внимание: используйте жесткие диски, предназначенные для видеонаблюдения.

Пошаговая инструкция по установке HDD

Открутите винты крепления крышки регистратора на нижней части корпуса



Снимите верхнюю крышку



Прикрутите HDD к основанию регистратора и подключите SATA кабель и кабель питания



ПРОГРАММА БЫСТРОЙ КОНФИГУРАЦИИ

Программа быстрой конфигурации используется для обнаружения, текущего IP адреса устройства в сети, изменения ее IP адреса, а также для обновления прошивки устройства.

ВНИМАНИЕ! Некоторые функции программы могут быть доступны только при условии, что видеорегистратор и компьютер, на котором запущена программа, находятся в одной подсети.

Запустите программу «ConfigTool». Интерфейс программы представлен на рисунке 3. В списке устройств (Device list) вы можете видеть IP-адреса устройств, номер порта, маску подсети, шлюз, MAC адрес устройства.

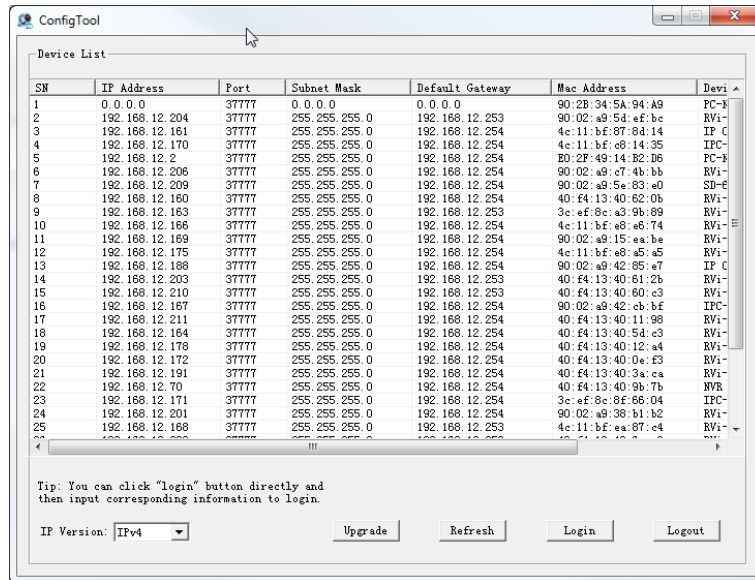


Рис. 3

Выбрав один из IP-адресов в списке устройств, щелкните на нём правой кнопкой мыши, после чего откроется контекстное меню, представленное на рисунке 4.

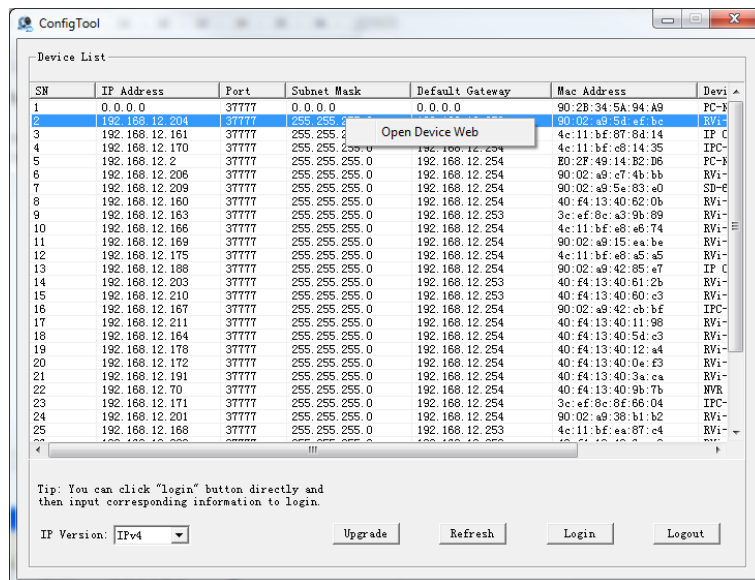


Рис. 4

Выбрав пункт “Open Device Web”, вы попадете в web-интерфейс устройства, где вам будет предложено авторизоваться для доступа к сетевому устройству*.

* Подробно web-интерфейс описан в полной инструкции по настройке видеорегистратора.

Если вы хотите изменить IP-адрес устройства без входа в web-интерфейс, необходимо зайти в меню списка устройств утилиты быстрой конфигурации. Для этого в меню списка устройств (рис. 4) выберите IP-адрес устройства и дважды кликните левой кнопкой мыши по строке с интересующим IP-адресом для открытия диалогового окна «Login» или выделите IP-адрес в списке устройств и нажмите на кнопку «Login» (рис. 5). На рисунке 5 представлено окно «Login», в котором отображается IP-адрес, имя пользователя, пароль и номер порта. Любой из параметров может быть изменен. Примечание: номер порта должен совпадать с номером TCP порта устройства, установленного в web-интерфейсе.

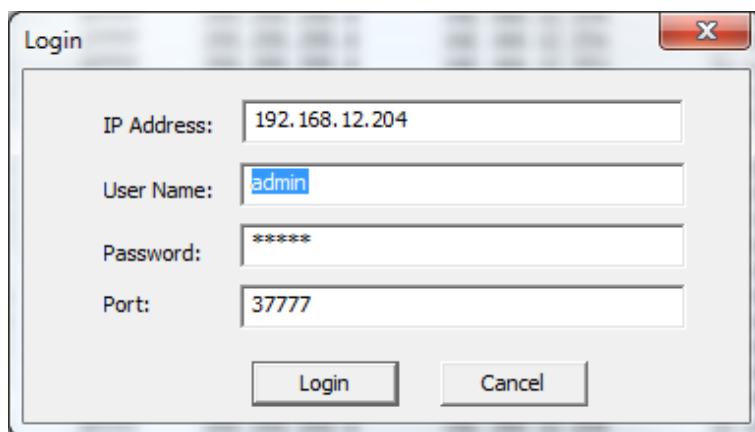


Рис. 5

После авторизации будет доступно меню управления сетевыми параметрами устройства (см. рис. 6)

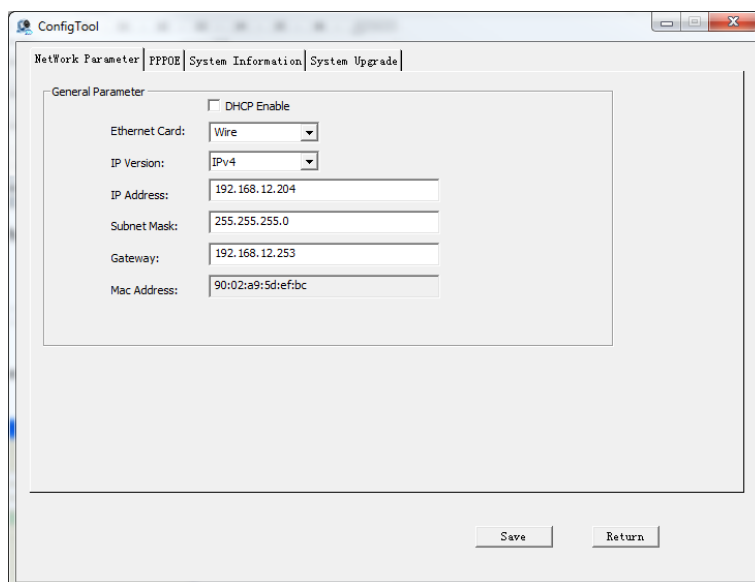


Рис. 6

В данном окне возможно настроить IP адрес устройства, дату/время, произвести обновление прошивки.

ДОСТУП К WEB-ИНТЕРФЕЙСУ УСТРОЙСТВА

Видеореги­ст­ра­тор под­дер­жи­ва­ет управ­ле­ние через web-интер­фейс и через ПО на ПК. Web-интер­фейс поз­во­ля­ет про­смат­ри­вать изоб­ра­же­ние с камер, под­клю­чен­ных к видеореги­ст­ра­тору и осу­ществ­ля­ть на­строй­ку Видеореги­ст­ра­тора. Для се­те­вого со­еди­не­ния видеореги­ст­ра­тора не­об­хо­ди­мо сде­лать сле­ду­ю­щее:

1) Убе­д­ить­ся, что Видеореги­ст­ра­тор фи­зи­че­ски под­клю­чен к ло­каль­ной се­ти. На се­те­вом ком­му­та­торе дол­жен све­т­ить­ся ин­ди­ка­тор пор­та, к ко­то­ро­му под­клю­че­но уст­рой­ство

2) За­дать IP-а­дрес, мас­ку под­се­ти и шлюз од­ной се­ти для ПК и видеореги­ст­ра­тора. Видеореги­ст­ра­тор име­ет сле­ду­ю­щие се­те­вые на­строй­ки по умол­ча­нию: IP-а­дрес 192.168.1.108, мас­ка под­се­ти 255.255.255.0, шлюз 192.168.1.1. Для про­вер­ки со­еди­не­ния за­пус­тите из ко­ман­д­ной стро­ки ко­ман­ду: «ping 192.168.1.108».

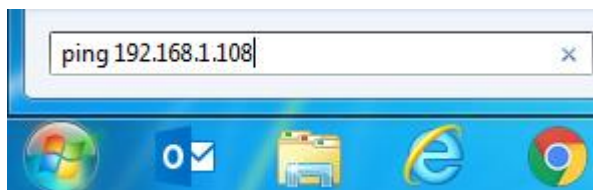


Рис. 7

Если есть ответ от уст­рой­ства, в та­ком слу­чае вы уви­дите в ок­не ко­ман­д­ной стро­ки, как по­ка­за­но на ри­сунке 8.

```
C:\Users\admin>ping 192.168.12.108
Обмен пакетами с 192.168.1.108 по с 32 байтами данных:
Ответ от 192.168.1.108: число байт=32 время=2мс TTL=64
Ответ от 192.168.1.108: число байт=32 время<1мс TTL=64
Ответ от 192.168.1.108: число байт=32 время<1мс TTL=64
Ответ от 192.168.1.108: число байт=32 время<1мс TTL=64

Статистика Ping для 192.168.1.108:
    Пакетов: отправлено = 4, получено = 4, потеряно = 0
    (<0% потерь)
Приблизительное время приема-передачи в мс:
    Минимальное = 0мсек, Максимальное = 2 мсек, Среднее = 0 мсек
```

Рис. 8

Если нет ответа от уст­рой­ства, тогда вы уви­дите в ок­не ко­ман­д­ной стро­ки, что за­дан­ный узел не­до­ступен, как по­ка­за­но на ри­сунке 9. Сле­ду­ет про­ве­рить под­клю­че­ние по ло­каль­ной се­ти.

```
C:\Users\admin>ping 192.168.1.109
Обмен пакетами с 192.168.1.109 по с 32 байтами данных:
Ответ от 192.168.1.108: Заданный узел недоступен.
Ответ от 192.168.1.108: Заданный узел недоступен.
Ответ от 192.168.1.108: Заданный узел недоступен.
Ответ от 192.168.1.108: Заданный узел недоступен.
```

Рис. 9

От­крой­те Internet Explorer и вве­дите IP-а­дрес видеореги­ст­ра­тора в а­дрес­ной стро­ке брау­зера. На­при­мер, если у видеореги­ст­ра­тора а­дрес 192.168.1.108, то вве­дите «http://192.168.1.108» в а­дрес­ной стро­ке Internet Explorer.

При первом подключении к web-интерфейсу, появится системное сообщение с предложением об установке компонента ActiveX, если нет, то оно появится через минуту после входа в web-интерфейс. Нажмите на кнопку «ОК», операционная система автоматически установит компоненты. Если вы не смогли автоматически установить файл ActiveX, проверьте настройки браузера («Сервис» - «Свойства обозревателя» - «Безопасность» - «Другой»).

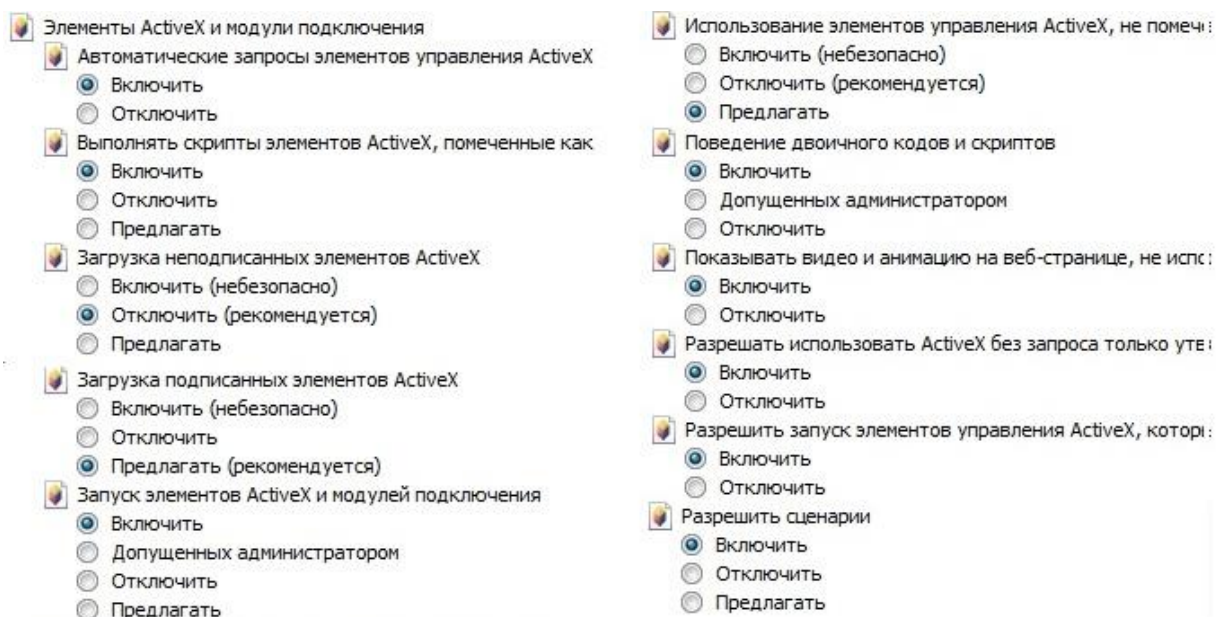


Рис.10

После успешной установки компонент ActiveX вы попадете на страницу авторизации устройства. Для того, чтобы попасть в web-интерфейс, необходимо ввести Имя пользователя и пароль в соответствующие поля. По умолчанию используется имя пользователя «admin», пароль «admin». После успешной авторизации вы попадете в главное окно web-интерфейса.

ОБРАТНАЯ СВЯЗЬ

Спасибо за выбор оборудования RVi. В том случае, если у вас остались вопросы после изучения данной инструкции, обратитесь в службу технической поддержки по номерам:

РФ: 8 (800) 755-77-00;

Казахстан: 8 (800) 080-22-00.

Отдел по гарантии: 8 (495) 735-39-69.

Наши специалисты окажут квалифицированную помощь и помогут найти решение вашей проблемы.