

**Инструкция «Быстрый старт»**

**Цифровой видеореги́стратор**

**RVi-HDR16LB-TA**

## **МЕРЫ ПРЕДОСТОРОЖНОСТИ**

- Не устанавливайте устройство в местах, температурный режим которых не совпадает с информацией, указанной в паспорте к устройству.
- Запрещается установка и эксплуатация устройства в местах хранения и использования горючих и взрывоопасных материалов.
- Не допускайте попадания жидкостей внутрь корпуса видеорегистратора – это может вызвать короткое замыкание электрических цепей и пожар. При попадании влаги внутрь, немедленно отключите подачу питания и отсоедините все провода (сетевые и коммутационные) от устройства.
- Предохраняйте устройство от повреждения во время транспортировки, хранения или монтажа.
- При появлении странных запахов, задымления или необычных звуков от устройства, немедленно прекратите его использование, отключите подачу питания, отсоедините все кабели и обратитесь к вашему поставщику оборудования. Эксплуатация изделия в таком состоянии может привести к пожару или к поражению электрическим током.
- При возникновении любых неисправностей незамедлительно обратитесь в авторизованный сервисный центр или свяжитесь с технической поддержкой.
- Не пытайтесь произвести ремонт самостоятельно. Устройство не имеет частей, которые могут быть отремонтированы пользователем. Продавец не несет ответственности за проблемы, возникшие в результате внесения изменений в конструкцию изделия или в результате попыток самостоятельно выполнить ремонт изделия.

## **УКАЗАНИЯ МЕР БЕЗОПАСНОСТИ**

Конструкция изделия удовлетворяет требованиям электро- и пожарной безопасности по ГОСТ 12.2.007.0-75 и ГОСТ 12.1.004-91.

Меры безопасности при установке и эксплуатации должны соответствовать требованиям "Правил технической эксплуатации электроустановок потребителей" и "Правил техники безопасности при эксплуатации электроустановок потребителей".

## АВТОРИЗАЦИЯ

**Внимание!** Во избежание несанкционированного доступа к устройству не сообщайте пароль посторонним лицам.

**IP-адрес устройства:** 192.168.1.108

**Логин:** admin

В целях безопасности во время первого входа в систему необходимо сменить пароль.

*Примечание: пароль должен быть от 8 до 16 символов.*

Если Вы забыли пароль, обратитесь в службу технической поддержки для помощи в восстановлении пароля.

## ЭЛЕМЕНТЫ КОРПУСА И РАЗЪЕМЫ

Описание передней панели регистратора приведено в таблице 1.

**Внимание:** компоновка и наличие дополнительных разъемов может быть изменена в зависимости от модификации устройства.



Рис. 1

Таблица 1

Название	Описание
Питание	Загорается зеленым при включении устройства.
Состояние	Горит зеленым при нормальном функционировании устройства и при осуществлении управления устройством.
Сеть	Горит зеленым при подключении и работе устройства по сети.
1/Меню	Кнопка 1/MENU работает как номер [1]. Нажатие этой кнопки также возвращает в основное меню (после успешного входа в систему). Кнопка 1/Меню также выводит меню настройки чувствительности.
2/ABC/F1	Кнопка 2/ABC/F1 работает как номер [2] и буквы [ABC]. При работе со списками эта кнопка выбирает все пункты списка; В режиме управления PTZ видеокамеры я уменьшения зума (zoom-) камеры; В режиме отображения и воспроизведения, переключает видеовыход с главного на дополнительный монитор.
3/DEF/F2	Кнопка 3/DEF/F2 работает как номер [3] и буквы [DEF]. Также используется для переключения между закладками; В режиме управления PTZ видеокамеры - для увеличения зума (zom+) камеры.
4/GHI/Выход	Кнопка 4/GHI/Выход работает как номер [4] и буквы [GHI], а также для возврата в предыдущее меню.
5/JKL/Редакт.	Кнопка 5/JKL/Редакт работает как номер [5] и буквы [JKL]. Кнопка 5/JKL/Редакт используется для редактирования текстовых полей. В режиме редактирования она работает как Backspace, удаляя один знак перед курсором. В полях чек боксов используется для проставления в них галочек. В режиме воспроизведения используется для создания клипов для резервного копирования.
6/MNO/Воспроизв.	Кнопка 6/MNO/Воспроизв работает как номер [6] и буквы [MNO]. Используется для входа в режим воспроизведения, и для вкл./выкл. аудио в этом режиме.

7/PQRS/ Запись	Кнопка 7/PQRS/Запись работает как номер [7] и буквы [PQRS]. Используется для входа в режим ручной записи
8/TUV/PTZ	Кнопка 8/TUV/PTZ работает как номер [8] и буквы [TUV]. Используется для входа в режим контроля PTZ.
9/WXYZ/ Мультиэкран	Кнопка 9/WXYZ/Мультиэкран работает как номер [9] и буквы [WXYZ]. Данная кнопка используется для переключения между одним окном и мультиэкраном.
0/A	Кнопка 0/A работает как номер [0]. Также используется для переключения между методами ввода информации (прописные/строчные буквы, буквы/символы и пр.) В режиме воспроизведения может добавить тэг по умолчанию.
Переключение	Кнопка Переключение используется для переключения функций кнопок между вводом цифробуквенной информации и режимом управлением.
Кнопки направлений	Кнопки направлений используются для навигации по разделам меню. В режиме воспроизведения кнопки вверх и вниз ускоряют или замедляют воспроизведение видео соответственно. Кнопки влево и вправо переключают дни. В режиме отображения их можно использовать для переключения каналов.
Ввод	Кнопка Ввод используется для подтверждения выбора любого действия. Также для выбора в полях выбора (установки галки). В режиме воспроизведения используется для паузы/дальнейшего воспроизведения. При воспроизведении одного канала нажатие кнопки приведет к показу в покадровом режиме.

Описание разъемов задней панели регистратора приведено в таблице 2.

**Внимание:** компоновка и наличие дополнительных разъемов могут быть изменены в зависимости от модификации устройства.

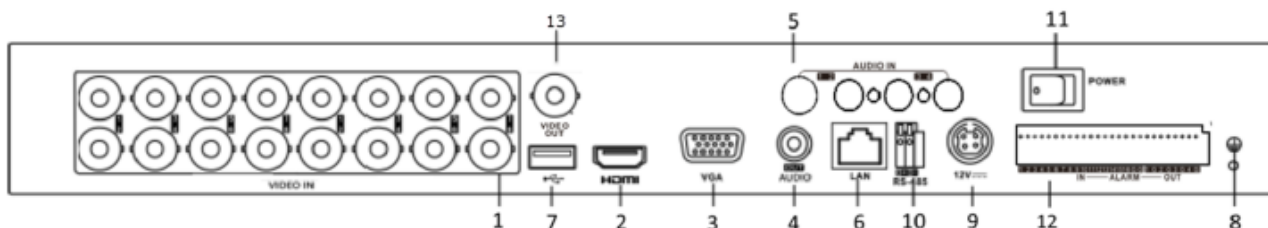


Рис. 2

Таблица 2

№	Символ	Наименование	Описание
1	VIDEO IN	Видеовход	Подключение камер видеонаблюдения (разъем BNC)
2	HDMI	Видеовыход	Разъем для подключения монитора с интерфейсом HDMI
3	VGA	Видеовыход	Разъем для подключения монитора с интерфейсом VGA
4	AUDIO OUT	Аудиовыход	Разъем для подключения устройства воспроизведения аудио сигнала (RCA)
5	AUDIO IN*	Аудиовходы	Разъемы для подключения источника аудио сигнала (RCA)
6		Сетевой порт	Разъем для подключения регистратора к сети
7		USB	Разъем для подключения переносных накопителей и мыши
8		Заземление	Зажим для подключения заземляющего контакта
9		Питание	Разъем для подключения БП DC 12В
10	RS-485	RS-485	Разъем для подключения поворотных устройств
11	POWER	Кнопка питания	Включение/выключение питания устройства
12	Alarm IN/OUT	Тревожные входы/выходы	Разъем входа/выхода сигнала тревоги
13	VIDEO OUT	Видеовыход	Разъем для подключения монитора с интерфейсом BNC

\* При полном замещении аналоговых видеовходов аудиовходы будут неактивны.

## УСТАНОВКА HDD

Используйте SATA кабели и винты крепления HDD из комплекта поставки.

**Внимание:** используйте жесткие диски, предназначенные для видеонаблюдения.

### Пошаговая инструкция по установке HDD

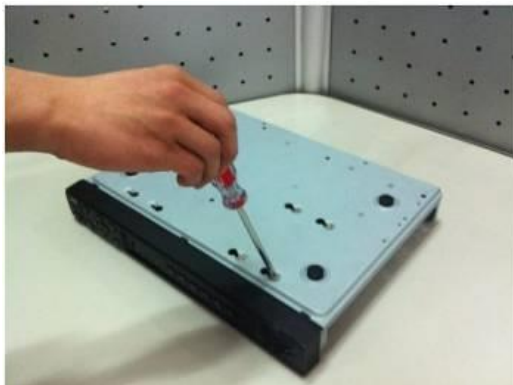
Открутите винты крепления крышки регистратора



Снимите верхнюю крышку и поместите жесткий диск внутрь корпуса



Закрепите жесткий диск на нижней панели при помощи винтов через соответствующие отверстия.



Подключите SATA кабель и кабель питания. Закройте корпус верхней крышкой и прикрутите винты крепления.



## ПРОГРАММА БЫСТРОЙ КОНФИГУРАЦИИ

Программа быстрой конфигурации используется для обнаружения, текущего IP адреса устройства в сети, изменения ее IP адреса, а также для обновления прошивки устройства.

**ВНИМАНИЕ!** Некоторые функции программы могут быть доступны только при условии, что IP-видеорегиистратор и компьютер, на котором запущена программа, находятся в одной подсети.

Запустите программу SADP Tool. Интерфейс программы представлен на рисунке 3. В окне программы отобразятся: имя устройства, IP-адрес, номер порта управления, версия системы, MAC-адрес, серийный номер и другие параметры устройства.

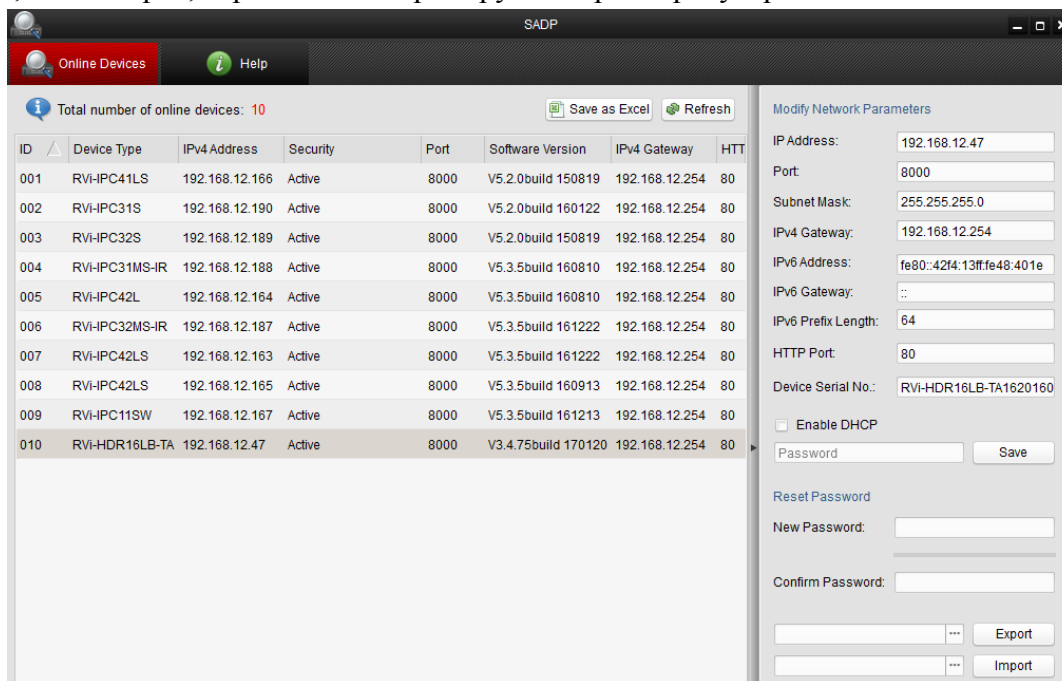


Рис. 3

Для изменения IP-адреса регистратора, необходимо в окне программы (рис. 3) кликнуть левой клавишей мыши по строке с IP-адресом регистратора. В окне справа необходимо ввести корректный IP-адрес устройства, порт управления (по умолчанию – 8000), маску и шлюз из вашей подсети. Также можно автоматически присвоить регистратору IP-адрес, для этого необходимо поставить флажок напротив поля «Enable DHCP»

Далее в поле «Password» введите пароль администратора и нажмите на кнопку «Save» для применения параметров.

Также из программы SADP Tool можно зайти на веб-интерфейс вашего регистратора, для этого выберите один из IP-адресов из списка и дважды кликните по нему левой клавишей мыши.

## ДОСТУП К WEB-ИНТЕРФЕЙСУ УСТРОЙСТВА

Видеореги­ст­ра­тор под­дер­жи­ва­ет управ­ле­ние через web-интер­фейс и через ПО на ПК. Web-интер­фейс поз­во­ля­ет про­смат­ри­вать изоб­ра­же­ние с камер, под­клю­чен­ных к видеореги­ст­ра­тору и осу­ществ­ля­ть на­строй­ку видеореги­ст­ра­тора. Для се­те­вого со­еди­не­ния видеореги­ст­ра­тора не­об­хо­ди­мо сде­лать сле­ду­ю­щее:

1) Убе­д­ить­ся, что видеореги­ст­ра­тор фи­зи­че­ски под­клю­чен к ло­каль­ной се­ти. На се­те­вом ком­му­та­торе дол­жен сви­те­ться ин­ди­ка­тор пор­та, к ко­то­ро­му под­клю­че­но уст­рой­ство

2) За­дать IP-а­дрес, мас­ку под­се­ти и шлюз од­ной се­ти для ПК и видеореги­ст­ра­тора. Видеореги­ст­ра­тор име­ет сле­ду­ю­щие се­те­вые на­строй­ки по умол­ча­нию: IP-а­дрес 192.168.1.108, мас­ка под­се­ти 255.255.255.0, шлюз 192.168.1.1. Для про­вер­ки со­еди­не­ния за­пус­тите из ко­ман­д­ной стро­ки ко­ман­ду: «ping 192.168.1.108».

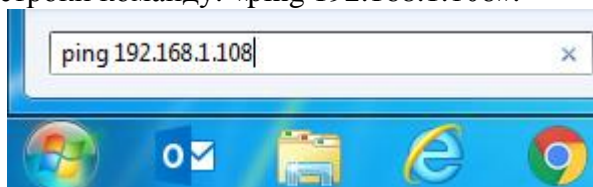


Рис. 4

Если есть ответ от уст­рой­ства, в та­ком слу­чае вы уви­дите в ок­не ко­ман­д­ной стро­ки, как по­ка­за­но на ри­сунке 5.

```
C:\Users\admin>ping 192.168.1.108
Обмен пакетами с 192.168.1.108 по с 32 байтами данных:
Ответ от 192.168.1.108: число байт=32 время=1мс TTL=63
Ответ от 192.168.1.108: число байт=32 время=1мс TTL=63
Ответ от 192.168.1.108: число байт=32 время=1мс TTL=63
Ответ от 192.168.1.108: число байт=32 время=1мс TTL=63

Статистика Ping для 192.168.1.108:
  Пакетов: отправлено = 4, получено = 4, потеряно = 0
  (<0% потерь)
  Приблизительное время приема-передачи в мс:
  Минимальное = 1мсек, Максимальное = 1 мсек, Среднее = 1 мсек
```

Рис. 5

Если нет ответа от уст­рой­ства, тогда вы уви­дите в ок­не ко­ман­д­ной стро­ки, что за­дан­ный узел не­до­ступен, как по­ка­за­но на ри­сунке 6. Сле­ду­ет про­ве­рить под­клю­че­ние по ло­каль­ной се­ти.

```
C:\Users\admin>ping 192.168.1.109
Обмен пакетами с 192.168.1.109 по с 32 байтами данных:
Ответ от 192.168.12.254: Заданный узел недоступен.
Ответ от 192.168.12.254: Заданный узел недоступен.
Ответ от 192.168.12.254: Заданный узел недоступен.
Ответ от 192.168.12.254: Заданный узел недоступен.
```

Рис. 6

От­крой­те Internet Explorer и вве­дите IP-а­дрес видеореги­ст­ра­тора в а­дрес­ной стро­ке брау­зера. На­при­мер, если у видеореги­ст­ра­тора а­дрес 192.168.1.108, то вве­дите «http://192.168.1.108» в а­дрес­ной стро­ке Internet Explorer.

При пер­вом под­клю­че­нии к web-интер­фейсу, по­я­вится си­сте­мное со­об­ще­ние с пред­ло­же­нием об ус­тановке ко­мпонента ActiveX, если нет, то оно по­я­вится через ми­ну­ту после вхо­да в web-интер­фейс. На­ж­ми­те на кноп­ку «ОК», опе­ра­ци­он­ная си­сте­ма ав­то­ма­ти­че­ски ус­тановит ко­мпоненты.



Если вы не смогли автоматически установить файл ActiveX, проверьте настройки браузера («Сервис» - «Свойства обозревателя» - «Безопасность» - «Другой»).

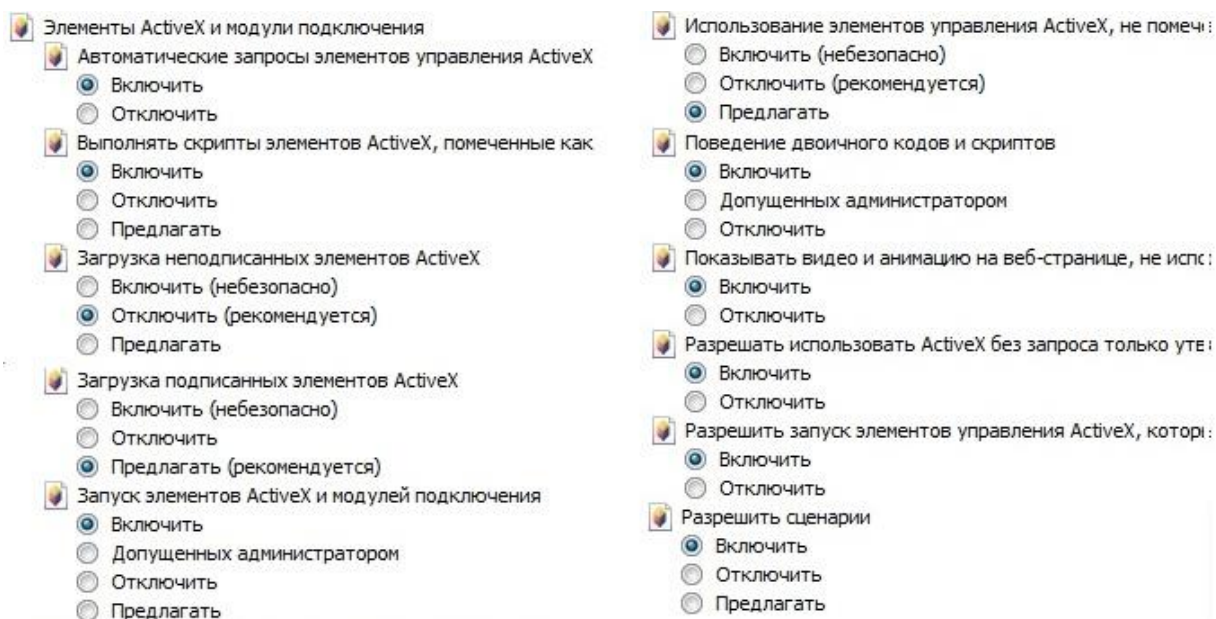


Рис.7

После успешной установки компонент ActiveX вы попадете на страницу авторизации устройства. Для того, чтобы попасть в web-интерфейс, необходимо ввести имя пользователя и пароль в соответствующие поля. По умолчанию используется имя пользователя «admin», пароль «admin». После успешной авторизации вы попадете в главное окно web-интерфейса.

### ОБРАТНАЯ СВЯЗЬ

Спасибо за выбор оборудования RVi. В том случае, если у вас остались вопросы после изучения данной инструкции, обратитесь в службу технической поддержки по номерам:

РФ: 8 (800) 755-77-00;

Казахстан: 8 (800) 080-22-00.

Отдел по гарантии: 8 (495) 735-39-69.

Наши специалисты окажут квалифицированную помощь и помогут найти решение вашей проблемы.