

**Инструкция «Быстрый старт»**

**Гибридный видеорегиcтpатор**

**RVi-HR16/64-4K**

## **МЕРЫ ПРЕДОСТОРОЖНОСТИ**

- Не устанавливайте устройство в местах, температурный режим которых не совпадает с информацией, указанной в паспорте к устройству.
- Запрещается установка и эксплуатация устройства в местах хранения и использования горючих и взрывоопасных материалов.
- Не допускайте попадания жидкостей внутрь корпуса видеорегистратора – это может вызвать короткое замыкание электрических цепей и пожар. При попадании влаги внутрь, немедленно отключите подачу питания и отсоедините все провода (сетевые и коммутационные) от устройства.
- Предохраняйте устройство от повреждения во время транспортировки, хранения или монтажа.
- При появлении странных запахов, задымления или необычных звуков от устройства, немедленно прекратите его использование, отключите подачу питания, отсоедините все кабели и обратитесь к вашему поставщику оборудования. Эксплуатация изделия в таком состоянии может привести к пожару или к поражению электрическим током.
- При возникновении любых неисправностей незамедлительно обратитесь в авторизованный сервисный центр или свяжитесь с технической поддержкой.
- Не пытайтесь произвести ремонт самостоятельно. Устройство не имеет частей, которые могут быть отремонтированы пользователем. Продавец не несет ответственности за проблемы, возникшие в результате внесения изменений в конструкцию изделия или в результате попыток самостоятельно выполнить ремонт изделия.

## **УКАЗАНИЯ МЕР БЕЗОПАСНОСТИ**

Конструкция изделия удовлетворяет требованиям электро- и пожарной безопасности по ГОСТ 12.2.007.0-75 и ГОСТ 12.1.004-91.

Меры безопасности при установке и эксплуатации должны соответствовать требованиям "Правил технической эксплуатации электроустановок потребителей" и "Правил техники безопасности при эксплуатации электроустановок потребителей".

## АВТОРИЗАЦИЯ

**Внимание!** Во избежание несанкционированного доступа к устройству не сообщайте пароль посторонним лицам.

**IP-адрес устройства:** 192.168.1.108

**Логин:** admin

**Пароль:** admin

Из соображений безопасности рекомендуется изменить пароль на устройстве.

Безопасный пароль представляет собой последовательность из строчных и заглавных букв (латиница), а также цифр и спец. символов. Безопасный пароль должен содержать не менее 6 символов.

## ЭЛЕМЕНТЫ КОРПУСА И РАЗЪЕМЫ

Описание передней панели регистратора приведено на рисунке 1 и в таблице 1.

**Внимание:** компоновка и наличие дополнительных разъемов может быть изменена в зависимости от модификации устройства.



Рис. 1.

Таблица 1

Наименование	Символ	Функция
Кнопка питания	⏻	Включение/выключение устройства. Зажмите кнопку на 3 секунды для включения или выключения
Цифровые кнопки	0-9 и т.д.	Ввод числовых значений
Запись	REC	Ручной режим запуска и остановки записи
Двойное значени	-/--	Ввод значений больше 9.
ESC	ESC	Переход в предыдущее меню
Контекстное меню.	Fn	Вызов доп. функций в режиме просмотра одного окна
		Удаление символа в режиме ввода. Зажмите эту кнопку на 1.5 сек для удаления предыдущего символа.
		В режиме настройки детектора движения используется совместно с кнопками направления для редактирования области детекции.
		Переключение между регистром символов в режиме ввода текста.
		Переключение между полями в режиме управления HDD
		Вызов специальных функций.
Переключение окон	Mult	Переключение между различными режимами отображения.
Shift	↑	В режиме ввода текста переключение между режимом набором символов.
		Активация/деактивация обхода.

Продолжение таблицы 1

Кнопки Вверх/ Вниз		Перемещение вверх/вниз в различных режимах.
Кнопки влево/вправо		Перемещение вправо/влево в различных режимах.
		Управление курсором в режиме воспроизведения.
Замедленное воспроизведение		Переключение между замедленным и нормальным режимом воспроизведения
Ускоренное воспроизведение		Переключение между ускоренным и нормальным режимом воспроизведения
Воспроизвести предыдущий		В режиме воспроизведения: воспроизведение предыдущего файла
Назад/пауза		Переключение между режимом паузы и реверсом.
Воспроизвести следующий		В режиме воспроизведения: воспроизведение следующего файла
Воспроизведение /Пауза		В режиме просмотра: переход в режим воспроизведения. В режиме воспроизведения: переключение между режимом воспроизведения и паузы.
Enter	ENTER	Подтверждение операции
		Активация кнопки по умолчанию в различных режимах
		Активация выбранной кнопки.
Внешнее кольцо		В режиме просмотра: альтернативно кнопкам влево/вправо. В режиме воспроизведения: по часовой стрелке – перемотка вперед, против часовой стрелки – перемотка назад.
Внутреннее кольцо		Альтернативно кнопкам вверх /вниз. В режиме воспроизведения: перемотка кадр за кадром.
USB порт		Предназначен для подключения переносных накопителей, мыши.
Индикатор каналов	1-16	Индикация записи.
Индикатор питания.	POWER	Индикация активности системы.
Индикатор удаленного управления.	ACT	Индикатор загорается в случае если осуществляется удаленное управление.
Режим ввода	STATUS	Индикатор загорается если активирован режим ввода при помощи кнопки Fn
Индикатор состояния HDD	HDD	Индикатор загорается, если имеются неполадки при работе с HDD, или они отсутствуют.

Описание разъемов задней панели регистратора приведено на рисунке 2 и в таблице 2.  
**Внимание:** компоновка и наличие дополнительных разъемов может быть изменена в зависимости от модификации устройства.

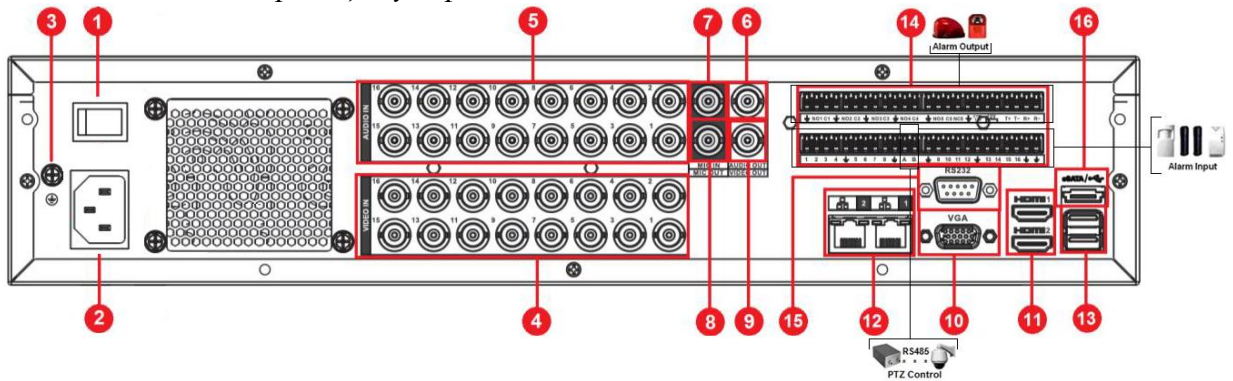


Рис. 2.

Таблица 2

№	Символ	Наименование	Описание
1		Кнопка питания	Включение/выключение питания устройства
2		Электропитание	Разъем для подключения БП
3		Заземление	Зажим для подключения заземляющего контакта
4	VIDEO IN	Видео вход	Подключение камер видеонаблюдения (разъем BNC)
5	AUDIO IN	Аудио вход	Разъем для подключения источника аудио сигнала (BNC)
6	AUDIO OUT	Аудио выход	Разъем для подключения устройства воспроизведения аудио сигнала (BNC)
7	Mic IN	Аудио вход	Разъем для подключения источника аудио сигнала для двусторонней связи (RCA)
8	Mic OUT	Аудио выход	Разъем для подключения устройства воспроизведения аудио сигнала для двусторонней связи (RCA)
9	VIDEO OUT	Видео выход	BNC видеовыход
10		Видео выход	Разъем для подключения монитора с интерфейсом VGA
11		Видео выход	Разъем для подключения монитора с интерфейсом HDMI
12		Сетевой порт	Разъемы для подключения регистратора к сети
13		USB	Разъем для подключения переносных накопителей и мыши
14		Тревожные входы/выходы + RS 485	Разъём входа/выхода сигнала тревоги. RS 485 - разъем для подключения поворотных устройств
15		RS 232	Сервисный порт
16		eSATA	eSATA порт для архивации и прямой записи

## УСТАНОВКА HDD

Используйте SATA кабели и винты крепления HDD из комплекта поставки.

**Внимание:** используйте жесткие диски, предназначенные для видеонаблюдения.

### Пошаговая инструкция по установке HDD

Открутите винты крепления крышки регистратора с боковых частей корпуса



Снимите верхнюю крышку



Закрепить HDD к основанию регистратора при помощи винтов через соответствующие отверстия и подключить SATA кабель и кабель питания.



Закройте корпус верхней крышкой и прикрутите винты крепления.



Рис. 3.

## ПРОГРАММА БЫСТРОЙ КОНФИГУРАЦИИ

Программа быстрой конфигурации используется для обнаружения, текущего IP адреса устройства в сети, изменения ее IP адреса, а также для обновления прошивки устройства.

**ВНИМАНИЕ!** Некоторые функции программы могут быть доступны только при условии, что IP-видеорегиистратор и компьютер, на котором запущена программа, находятся в одной подсети.

Запустите программу «ConfigTool». Интерфейс программы представлен на рисунке 4. В списке устройств (Device list) вы можете видеть IP-адреса устройств, номер порта, маску подсети, шлюз, MAC адрес устройства.

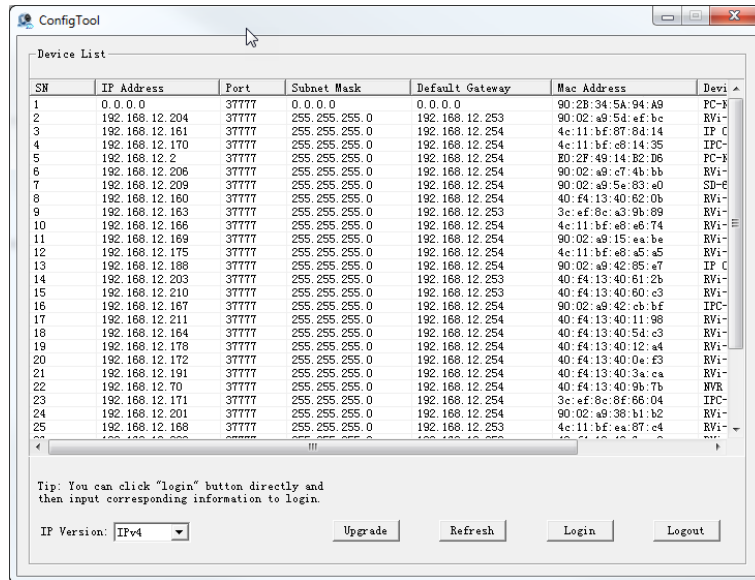


Рис. 4

Выбрав один из IP-адресов в списке устройств, щелкните на нём правой кнопкой мыши, после чего откроется контекстное меню, представленное на рисунке 5.

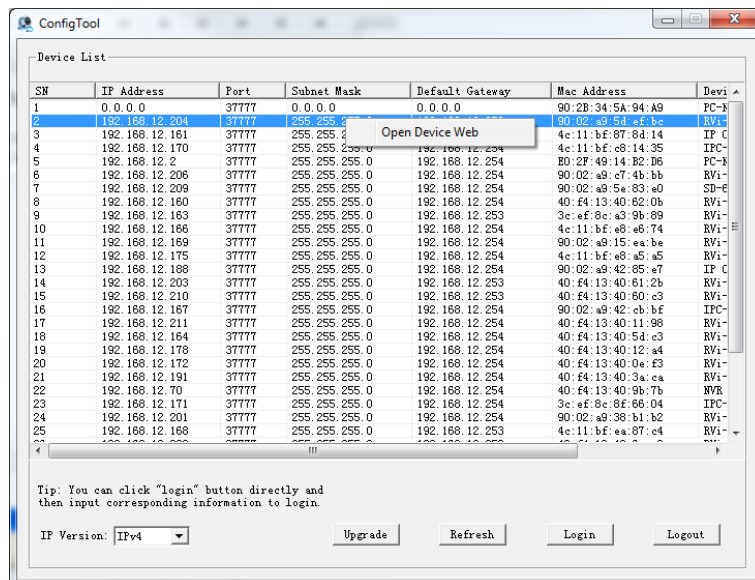


Рис. 5

Выбрав пункт “Open Device Web”, вы попадете в web-интерфейс устройства, где вам будет предложено авторизоваться для доступа к сетевому устройству\*.

\* Подробно web-интерфейс описан в полной инструкции по настройке IP-видеорежистратора.

Если вы хотите изменить IP-адрес устройства без входа в web-интерфейс, необходимо зайти в меню списка устройств утилиты быстрой конфигурации. Для этого в меню списка устройств (рис. 4) выберите IP-адрес устройства и дважды кликните левой кнопкой мыши по строке с интересующим IP-адресом для открытия диалогового окна “Login”, или выделите IP-адрес в списке устройств и нажмите на кнопку “Login” (рис. 6). На рисунке 6 представлено окно “Login” в котором отображается IP-адрес, имя пользователя, пароль и номер порта. Любой из параметров может быть изменен. Примечание: номер порта должен совпадать с номером TCP порта устройства, установленного в web-интерфейсе.

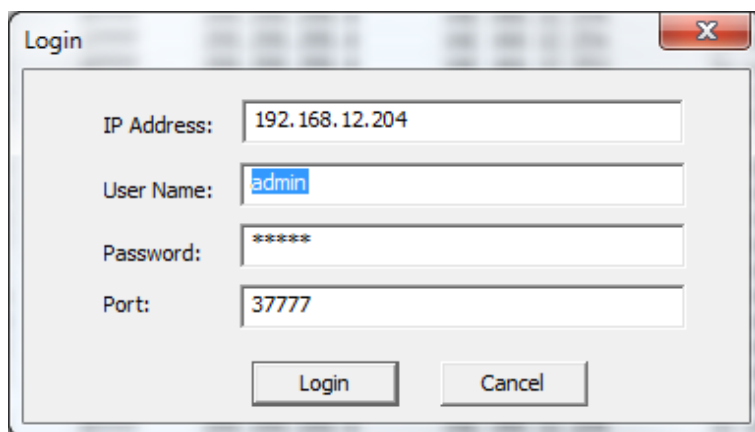


Рис. 6

После авторизации будет доступно меню управления сетевыми параметрами устройства (см. рис. 7)

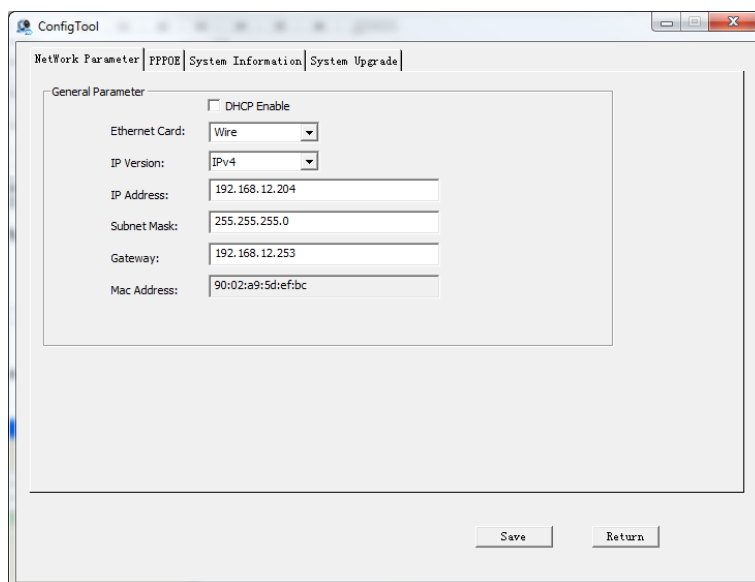


Рис. 7

В данном окне возможно настроить IP адрес устройства, дату/время, произвести обновление прошивки.



## ДОСТУП К WEB-ИНТЕРФЕЙСУ УСТРОЙСТВА

Видеореги­ст­ра­тор под­дер­жи­ва­ет управ­ле­ние че­рез web-ин­тер­фейс и че­рез ПО на ПК. Web-ин­тер­фейс по­зво­ля­ет про­смат­ри­вать изоб­ра­же­ние с камер, под­клю­чен­ных к ви­де­оре­ги­ст­ра­тору и осу­ществ­ля­ть на­строй­ку ви­де­оре­ги­ст­ра­тора. Для се­те­вого со­еди­не­ния ви­де­оре­ги­ст­ра­тора не­об­хо­ди­мо сде­лать сле­ду­ю­щее:

1) Убе­ди­ться, что ви­де­оре­ги­ст­ра­тор фи­зи­че­ски под­клю­чен к ло­каль­ной се­ти. На се­те­вом ком­му­та­торе дол­жен све­ти­ться ин­ди­ка­тор пор­та, к ко­то­ро­му под­клю­че­но ус­трой­ство

2) За­дать IP-а­дрес, мас­ку под­се­ти и шлюз од­ной се­ти для ПК и ви­де­оре­ги­ст­ра­тора. Ви­де­оре­ги­ст­ра­тор име­ет сле­ду­ю­щие се­те­вые на­строй­ки по умол­ча­нию: IP-а­дрес 192.168.1.108, мас­ка под­се­ти 255.255.255.0, шлюз 192.168.1.1. Для про­вер­ки со­еди­не­ния за­пус­тите из ко­ман­д­ной стро­ки ко­ман­ду: «ping 192.168.1.108».

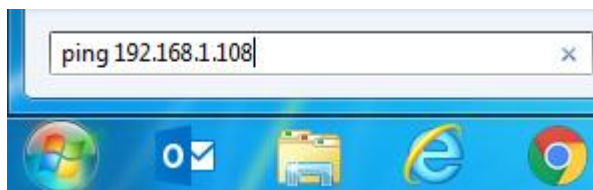


Рис. 8

Если есть ответ от устройства, в таком случае вы увидите в окне командной строки, как показано на рисунке 9.

```
C:\Users\Kopytovna>ping 192.168.1.100
Обмен пакетами с 192.168.1.100 по с 32 байтами данных:
Ответ от 192.168.1.100: число байт=32 время<1мс TTL=128
Ответ от 192.168.1.100: число байт=32 время<1мс TTL=128
Ответ от 192.168.1.100: число байт=32 время<1мс TTL=128
Ответ от 192.168.1.100: число байт=32 время<1мс TTL=128

Статистика Ping для 192.168.1.100:
  Пакетов: отправлено = 4, получено = 4, потеряно = 0
  (<0% потеря)
Приблизительное время приема-передачи в мс:
  Минимальное = 0мсек, Максимальное = 0 мсек, Среднее = 0 мсек
```

Рис. 9

Если нет ответа от устройства, тогда вы увидите в окне командной строки, что заданный узел недоступен, как показано на рисунке 10. Следует проверить подключение по локальной сети.

```
C:\Users\Kopytovna>ping 192.168.1.108
Обмен пакетами с 192.168.1.108 по с 32 байтами данных:
Ответ от 192.168.12.254: Заданный узел недоступен.
Ответ от 192.168.12.254: Заданный узел недоступен.
Ответ от 192.168.12.254: Заданный узел недоступен.
Ответ от 192.168.12.254: Заданный узел недоступен.

Статистика Ping для 192.168.1.108:
  Пакетов: отправлено = 4, получено = 0, потеряно = 4
  (<0% потеря)
```

Рис. 10

Откройте Internet Explorer и введите IP-адрес видеореги­ст­ра­тора в адресной строке браузера. Например, если у видеореги­ст­ра­тора адрес 192.168.1.108, то введите «http://192.168.1.108» в адресной строке Internet Explorer.

При первом подключении к web-интерфейсу, появится системное сообщение с предложением об установке компонента ActiveX, если нет, то оно появится через минуту после входа в web-интерфейс. Нажмите на кнопку «ОК», операционная система автоматически установит компоненты. Если вы не смогли автоматически установить файл ActiveX, проверьте настройки браузера («Сервис» - «Свойства обозревателя» - «Безопасность» - «Другой»).

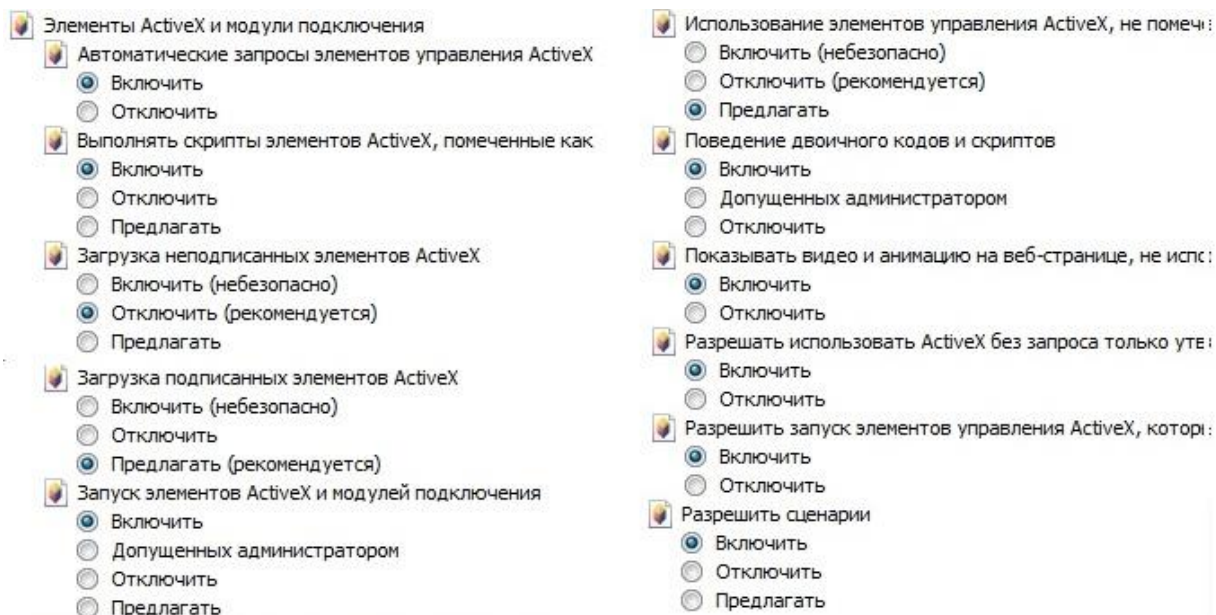


Рис.11

После успешной установки компонент ActiveX вы попадете на страницу авторизации устройства. Для того, чтобы попасть в web-интерфейс, необходимо ввести «Имя пользователя» и «Пароль» в соответствующие поля. По умолчанию используется имя пользователя «admin», пароль «admin» (необходимо сменить после первого входа в систему). После успешной авторизации вы попадете в главное окно web-интерфейса.

**ПОЛНОЕ РУКОВОДСТВО ПО НАСТРОЙКЕ И ЭКСПЛУАТАЦИИ УСТРОЙСТВА  
ДОСТУПНО НА САЙТЕ RVI-CCTV.RU**